



Iris
OPTICA

**Ghid complet
de alegere a ochelarilor
de vedere pentru copii**

www.opticairis.ro

Cuprins

- 3** Introducere
- 4** Alegerea ramei ochelarilor de vedere
- 5** Alegerea ramei ochelarilor în funcție de vârstă
- 7** Alegerea ramei ochelarilor în funcție de distanța pupilară
- 10** Alegerea ramei ochelarilor în funcție de forma feței
- 15** Alegerea ramei ochelarilor în funcție de material
- 18** Alegerea lentilelor ochelarilor de vedere
- 19** Alegerea lentilelor ochelarilor în funcție de grosime (indicele de refracție)
- 23** Alegerea lentilelor ochelarilor în funcție de tratament
- 25** Alegerea lentilelor ochelarilor după funcționalitate
- 28** Bonus: Cum se interpretează datele de pe brațul ochelarilor?

Introducere

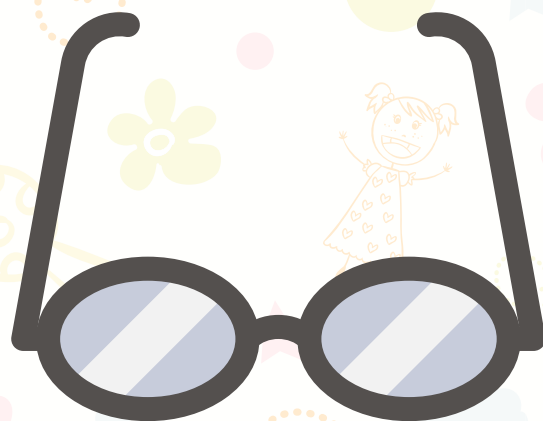
Alegerea unei perechi de ochelari potrivite pentru copii este o adevărată provocare pentru părinți, deoarece aceștia trebuie să țină cont de mai multe aspecte, în afara celui funcțional, ce ține de corectarea defectelor de vedere ale celui mic.

Cu siguranță, mulți dintre părinții care au copii ce suferă de afecțiuni de vedere s-au confruntat cu această problemă prima oară când au achiziționat o pereche de ochelari pentru cei mici, având în vedere faptul că au pășit sau urmează să pășească pe un teritoriu nou și necunoscut, iar decizia lor are un impact major asupra copiilor.

O pereche de ochelari potrivită îi poate aduce copilului numeroase beneficii, însă și la fel de multe reacții negative, dacă aceștia nu sunt aleși cu atenție. Astfel, o pereche de ochelari potriviți pot contribui la creșterea stimei și a încrederii în sine a celui care îi poartă, iar un design modern, ce îmbină perfect forma și cromatica, pot transmite optimism, veselie, eleganță sau seriozitate, în funcție de personalitatea celui care îi poartă.

Pentru a veni în sprijinul părinților care trebuie să cumpere o pereche de ochelari pentru copiii lor, însă nu știu cum să aleagă varianta potrivită, Optica Iris a realizat un ghid ce cuprinde **7 pași în alegerea corectă a ochelarilor de vedere pentru copii.**

Primii **4 pași** vă vor ajuta să alegeți rama potrivită copilului, iar în următorii **3 pași** vă vor îndruma să alegeți lentilele potrivite pentru cel mic.



ALEGEREA RAMEI OCHELARILOR DE VEDERE

Alegerea ramei ochelarilor în funcție de vârsta copilului

Alegerea ochelarilor de vedere în funcție de vârsta copilului este foarte importantă, deoarece ramele acestora au dimensiuni diferite și câțiva milimetri mai mult sau mai puțin îl pot incomoda la purtare.

În primul rând, este recomandat să se țină cont de faptul că, dacă copilul se află în perioada de creștere va trebui să își schimbe anual ochelarii.

În cazul în care copilul nu a mai purtat ochelari de vedere până acum, este recomandată alegerea lățimii totale a ramei ținând cont de valorile următorului tabel. Aici este notată lățimea totală a ramelor, în funcție de vârsta acestuia.

Vârstă	1 an	2 ani	3 ani	4 ani	5 ani
Lățime totală	95 mm	105 mm	113 mm	117 mm	120 mm
Vârstă	6 ani	7 ani	8 ani	9 ani	10 ani
Lățime totală	122.5 mm	125 mm	127.5 mm	130 mm	132 mm

Dacă copilul poartă deja ochelari, atunci puteți alege foarte ușor dimensiunea următoarei rame pentru el. Există o metodă simplă de calcul după care puteți să vă ghidați atunci când cumpărați rame pentru ochelari dintr-un magazin online. Cel mai important parametru pe care se recomandă să îl luați în considerare, în acest caz, este lățimea totală a ramei, notată LT.

Iată cum o puteți calcula:

- măsurați lățimea totală a ochelarilor vechi folosind o riglă
- calculați lățimea totală care trebuie să o aibă nouă pereche de ochelari adăugând 2.5 mm în plus la lățimea totală a ramei vechi.

- fiecare ramă de pe siteul www.opticairis.ro are trecută la specificațiile tehnice lățimea totală, pentru a vă fi mai ușor să vă dați seama ce mărime de ramă i se potrivește copilului.




Exemplu: Anul trecut ați cumpărat copilului o ramă cu o lățime totală de 120.5 de mm, iar acum acesta a crescut și doriți să o înlocuiți. Dacă optați să comandați noua ramă din magazinul online Optica Iris, va trebui să căutați o ramă care va avea lățimea totală de 123 mm, cu 2.5 mm mai mare decât cea veche.

Alegerea ramei ochelarilor în funcție de distanța pupilară

Un alt criteriu de care este recomandat să ții cont atunci când alegeți ramele pentru ochelarii de vedere ai copiilor este distanța pupilară. Este bine de știut faptul că distanța pupilară crește odată cu vârsta copilului, motiv pentru care rama ochelarilor se alege și în funcție de acest criteriu.

Distanța pupilară, numită și distanța interpupilară, reprezintă distanța în milimetri dintre cele două pupile ale ochilor. Această măsură este notată de medicul oftalmolog sau de optician pe prescripția pentru ochelarii de vedere, fiind importantă pentru poziționarea corectă a lentilelor în interiorul ramelor.




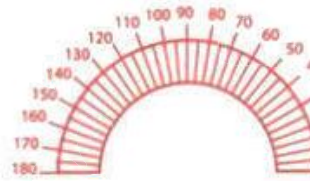
IRIS
CLINICA DE OPTALMOLOGIE
PEDIATRICA SI GENERALA

Numele și prenumele

Data

Semnătura și pensula medicului

PRESCRIȚIE OCHELARI

	O.D.			O.S.			Distanța pupilară
	Sferic	Cilindric	Axa	Sferic	Cilindric	Axa	
Distanță	+4	+2	95°	+4,5	+1,5	110	59
Aproape							

Notarea distanței pupilare

Prescripție pentru ochelari de vedere - **Clinica Iris**

Măsurarea corectă a distanței dintre cele două pupile este importantă deoarece, cu cât poziționarea lentilelor pe centrul pupilei este mai exactă, cu atât lentilele sunt mai eficiente în corectarea problemelor de vedere.

Odată cu evoluția tehnologiilor, tot mai multe persoane preferă să cumpere produse online și acest lucru este valabil și în cazul ramei ochelarilor de vedere. În cazul în care vreți să comandați ramele ochelarilor de vedere ai copiilor dintr-un magazin online specializat, cum este de exemplu Optica Iris, tot ce trebuie să faceți este să alegeți rama ochelarilor ținând cont de lățimea acesteia (pe care o găsiți specificată pe pagina produsului la secțiunea date tehnice) și distanța pupilară, notată pe rețeta medicală primită de la medicul oftalmolog.

În urma unui studiu realizat de Optica Iris, vă recomandăm să alegeți rama ochelarilor de vedere în funcție de următoarele criterii:

Distanța pupilară	Lățimea ramei
44 mm	91 - 95 mm
45 mm	95 - 99 mm
46 mm	99 - 103 mm
47 mm	103 - 107 mm
48 mm	107 - 111 mm
49 mm	111 - 114 mm
50 mm	114 - 116 mm
51 mm	116 - 118 mm
52 mm	118 - 120 mm
53 mm	120 - 122 mm
54 mm	122 - 124 mm
55 mm	124 - 126 mm

56 mm	126 - 128 mm
57 mm	128 - 130 mm
58 mm	130 - 132 mm
59 mm	132 - 133 mm
60 mm	133 - 134 mm
61 mm	134 - 135 mm
62 mm	135 - 136 mm
63 mm	136 - 137 mm
64 mm	137 - 138 mm
65 mm	138 - 139 mm

Exemplu: Dacă distanța pupilară notată pe rețeta ochelarilor de vedere este de 59 de mm, atunci copilului i s-ar potrivi două tipuri de rame: cu lățimea totală de 132 mm și cu lățimea totală de 133 mm.

Alegerea ramei ochelarilor în funcție de forma feței

Un alt aspect pe care este bine să îl luați în considerare atunci când alegeți rama ochelarilor este forma feței copilului. Chiar dacă la prima vedere pare un lucru nesemnificativ, în realitate nu este deloc așa. Este indicat să acordați atenție și acestui aspect, pentru că dacă cel mic va arăta caraghios când îi va purta, sau nu i se vor potrivi deloc cu forma feței, s-ar putea ca prietenii săi să facă haz de acest aspect. Astfel, v-ați putea pune copilul într-o situație penibilă, care l-ar determina să nu își mai dorească să poarte ochelari.

Pentru a vă asigura că cel care va purta ochelarii nu va trece printr-o astfel de experiență neplăcută, dorim să vă ajutăm, prin câteva informații utile, să alegeți perechea de ochelari potrivită pentru forma feței copilului.

Înainte de a alege ochelarii, este important să vă dați seama ce format al feței are el. Chiar dacă fiecare dintre noi are propria formă a feței, există totuși patru categorii principale în care se încadrează majoritatea oamenilor. Acestea sunt: fața rotundă, fața ovală, fața în formă de inimă și fața pătrată.

Pentru fiecare dintre aceste formate ale feței producătorii de ochelari au realizat diferite modele de rame. În cele ce urmează vă vom prezenta câteva caracteristici ale fiecărui format al feței, pentru a-l putea recunoaște cât mai ușor, și vă vom oferi câteva exemple de rame de ochelari pentru fiecare din cele patru tipuri principale de formate ale feței.

Fața rotundă

Persoanele cu formatul feței rotunde au o lungime și o lățime a feței de proporții egale, obraji plini și bărbia rotunjită fără sau cu foarte puține unghiuri drepte. O față rotundă este ușor de recunoscut pentru că este formată doar din curbe.

Ochelarii potriviți pentru acest tip de față sunt cei în unghiuri. Aceștia pot avea formă dreptunghiulară în exterior și puțin curbată în interior (unde se prinde lentila), forme cu diferite unghiuri sau o formă dreaptă, ori foarte puțin curbată, în partea de sus și rotunjită în partea de jos (ca și în imaginea alăturată).



Ochelari de vedere pentru fața rotundă

Foto: Coastal.com

Fața ovală

Persoanele cu formatul feței oval pot fi recunoscute după proporțiile echilibrate ale chipului, oasele mari din obraji și bărbia ușor mai îngustată (în formă de cuvă).

Se spune că persoanele care au acest format al feței pot purta orice model de ochelari, însă cel mai bine se potrivesc ramele cu format geometric mai dreptunghiular sau mai pătrățos (ca și cei din imaginea alăturată) și ramele cu cât mai multe linii drepte.



Ochelari de vedere pentru fața ovală

Foto: Coastal.com

Fața în formă de inimă

O persoană cu o față în formă de inimă poate avea atât o față ovală, cât și una rotundă, dar principalul aspect care o deosebește de celelalte două formate (cel rotund și cel oval) este faptul că acest format al feței începe cu o frunte largă și, treptat, se îngustează în jos, la o bărbie mai ascuțită, ce oferă, de multe ori, un aspect plăcut și vesel.

Ochelarii potriviți pentru acest format al feței sunt: cei puțin curbați în partea de sus și rotunzi în partea de jos (cu butoane metalice pe colțurile de sus ale ramei); cei dreptunghiulari și înguști, cu colțuri drepte și margini puțin curbate (cu modele cât mai simple); cei ovali și înguști și cei dreptunghiulari și înguști cu rama metalică doar în partea de sus a lentilei.



Ochelari de vedere pentru fața în formă de inimă

Foto: Coastal.com

Fața pătrată

O persoană cu formatul feței pătrat are o frunte lată, o linie a maxilarului mai pronunțată, pomeți lați și o formă proporțională a lățimii și lungimii feței, cu multe linii drepte.

Dacă pentru fețele rotunde și ovale sunt recomandați ochelarii cu cât mai multe unghiuri drepte și cât mai simpli din punct de vedere cromatic, pentru un format al feței pătrat sunt recomandați ochelarii ovali, cu unghiuri cât mai curbate și rame cât mai colorate sau cu patternuri cât mai diversificate. Aceștia sunt, de obicei, lați și au formă cât mai rotundă sau ovală, pentru a distrage atenția de la liniile drepte ale feței pătrate.



Ochelari de vedere pentru fața pătrată

Foto: Coastal.com

Alegerea ramei ochelarilor în funcție de material

Ramele ochelarilor de vedere sunt confecționate, cel mai adesea, din trei tipuri de materiale: silicon, plastic și metal. Fiecare dintre aceste materiale au anumite caracteristici și sunt potrivite pentru un anumit tip de activitate.

În cele ce urmează sunt prezentate principalele caracteristici ale fiecărui tip de material din care sunt confecționate ramele pentru ochelari.

Ramele din silicon

Ramele din silicon sunt foarte flexibile, foarte ușoare și aproape indestructibile. În plus, datorită compoziției materialului, ramele sunt foarte comode și ideale pentru a fi purtate indiferent de activitățile zilnice ale celui care le folosește.

Există două tipuri de rame din silicon: ramele dintr-o singură bucată și ramele cu o deschidere a brațelor de 180°.



Optică Iris - Rame de ochelari pentru copii din silicon dintr-o singură bucată *Miraflex*

Ramele din silicon dintr-o singură bucată nu au șuruburi sau alte părți metalice, fiind ideale pentru bebeluși și pentru preșcolari (2-6 ani), pentru că nu se pot răni în ele și nu pot înghiți piesele mici.



Optică Iris - Rame de ochelari pentru copii din silicon cu deschidere a brațelor de 180° [Success](#)

Ramele din silicon cu deschidere a brațelor de 180 grade sunt realizate dintr-un silicon puțin mai dur, iar brațele sunt atașate cadranului cu balamale metalice care permit deschiderea lor la 180 grade.

Ramele din plastic



Optică Iris - Rame de ochelari pentru copii din plastic colecția [Hello Kitty](#)

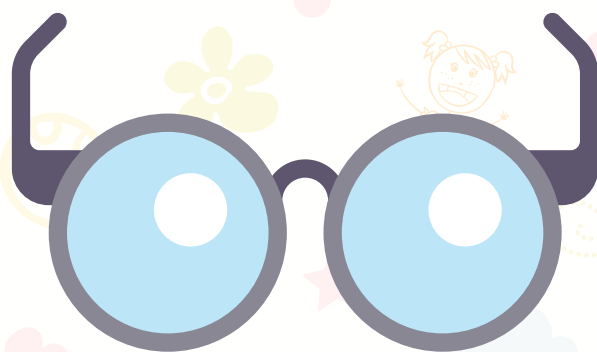
Ramele din plastic sunt ușoare, flexibile și durabile. În plus, datorită materialului din care sunt confecționate, sunt rezistente la șocuri sau lovituri, însă se pot rupe ușor. Acestea au, de asemenea, puține componente din metal, în afara balamalelor, ramele putând avea butoane metalice la colțuri sau întărituri metalice pe partea interioară a brațelor. Greutatea foarte redusă a materialului îi face mai comizi la purtare, iar puntea nazală îi ține fixați pe fața copilului. Ramele din plastic sunt potrivite pentru școlari și adolescenți.

Ramele din metal



Optică Iris - Rame de ochelari pentru copii din metal colecția Nike

Ramele din metal sunt cele mai grele și mai rigide tipuri de rame. În schimb, sunt durabile și au o rezistență mecanică bună. Acestea pot fi realizate din diferite tipuri de metale: titan, oțel inoxidabil, aliaje pe bază de cupru sau monel - o combinație din mai multe metale. Din cauza rigidității aliajelor din care sunt confecționate, de obicei, pernțele nazale ale ramelor sunt confecționate din materiale elastice, cum este siliconul, iar brațele sunt realizate din plastic (sau metal cu capete din silicon). Acestea au rolul de a prelua din șocul produs asupra ochilor și a nasului în timpul diverselor activități, dar și de a-i oferi confort celui care le poartă. Ramele din metal sunt potrivite pentru adolescenți.

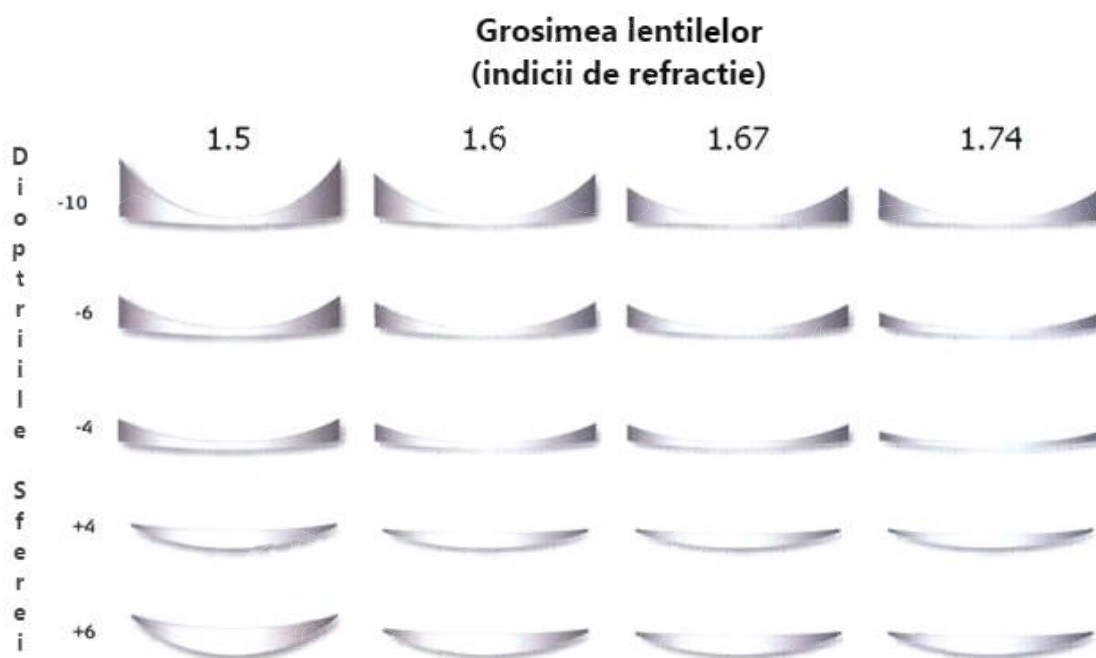


ALEGEREA LENTILELOR OCHELARILOR DE VEDERE

Alegerea lentilelor în funcție de grosime (indicele de refracție)

Grosimea lentilei este dată de indicele de refracție al materialului din care este confecționată. Astfel, cu cât indicele de refracție este mai mare, cu atât lentila este mai subțire și mai puțin curbată, având însă același nivel al dioptriilor.

Până acum, cu cât dioptria era mai mare, cu atât lentilele erau mai groase, însă prin indicele de refracție, lentilele se pot subția foarte mult, păstrându-și însă aceleași dioptrii.



Subțierea lentilelor în funcție de indicele de refracție

Iată câteva dintre avantajele lentilelor din plastic cu indice mare de refracție:

- rezistență și durabilitate
- câmp vizual mărit
- reducerea grosimii lentilelor
- nivel mai ridicat al confortului
- posibilitatea de fixare pe orice tip de ramă


Fiind mai durabili și mai rezistenți la impact, ochelarii cu lentile din plastic cu indice mare de refracție sunt ideali pentru copii, adolescenți și adulți care au un stil de viață activ.

În cazul în care prescripția pentru ochelarii de vedere conține atât valoarea sferică, cât și valoarea cilindrică, pentru a alege indicele de refracție potrivit veți calcula suma acestor două valori (adică dioptriile sferei + dioptriile cilindrului).

Următorul tabel o să vă ajute să alegeți indicele de refracție potrivit pentru a avea o lentilă frumoasă și estetică.

Material	Indice de refracție	Subțiere	Dioptrii
Plastic	1.5	Standard	Dioptrii între 0 și +/-3.5
Plastic	1.6	Primul grad de subțiere Reduce grosimea cu 25%	Dioptrii între +/-3.5 și +/-4.75
Plastic	1.67	Al doilea grad de subțiere Reduce grosimea cu 40%	Dioptrii între +/-4.75 și +/-8
Plastic	1.74	Al treilea grad de subțiere Reduce grosimea cu 55%	Dioptrii de peste +/-8

Exemplu 1: În prescripția pentru ochelari de vedere alăturată este notată o valoare sferică de +2 la ochiul drept (OD) și de +2 la ochiul stâng (OS) și o valoare cilindrică +2 la ochiul drept (OD) și de +2 la ochiul stâng (OS). Suma celor două valori (sferă + cilindru) este +4, atât la OD, cât și la OS, ceea ce înseamnă că dioptria pentru acești ochelari este +4. De aceea, vă recomandăm să alegeți indicele de refracție 1.6, conform valorilor apărute în tabel în dreptul acestui indice de refracție (dioptrii între +/-3.5 și +/-4.75).



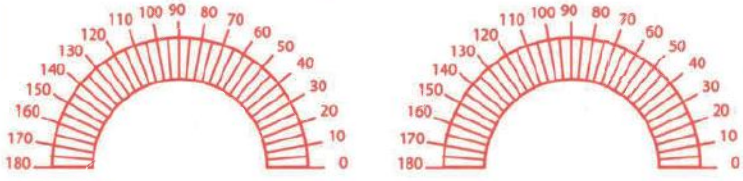
IRIS
CLINICA DE OFTALMOLOGIE
PEDIATRICA SI GENERALA

Numele și prenumele

Data:

Semnătura și parafa medicului:

PRESCRIȚIE OCHELARI



	O.D.			O.S.			Distanța pupilară
	Sferic	Cilindric	Axa	Sferic	Cilindric	Axa	
Distanță	+2	+2	90'	+2	+2	90	58
Aproape							

Prescripție pentru ochelari de vedere cu dioptrii +4 și indice de refracție recomandat de 1.6 - [Clinica Iris](#)

Exemplu 2: În prescripția pentru ochelari de vedere alăturată este notată o valoare sferică de +4 la ochiul drept (OD) și de +4.5 la ochiul stâng (OS) și o valoare cilindrică de +2 la ochiul drept (OD) și de +1.5 la ochiul stâng (OS). Suma celor două valori (sferă + cilindru) este de +6, atât la OD, cât și la OS, ceea ce înseamnă că dioptria pentru acești ochelari este +6. De aceea, vă recomandăm să alegeți indicele de refracție 1.67, conform valorilor apărute în tabel în dreptul acestui indice de refracție (dioptrii între +/-4.75 și +/-8).

IRIS
CLINICA DE OFTALMOLOGIE
PEDIATRICA SI GENERALA

Numele și prenumele

Data

Semnătura și parafa medicului

PRESCRIȚIE OCHELARI

	O.D.			O.S.			Distanța pupilară
	Sferic	Cilindric	Axa	Sferic	Cilindric	Axa	
Distanță	+4	+2	95°	+4,5	+1,5	110	59
Aproape							

Prescripție pentru ochelari de vedere cu dioptrii +6 și indice de refracție recomandat de 1.67 - *Clinica Iris*

Alegerea lentilelor în funcție de tratament

Poate este mai puțin cunoscut faptul că lentilele ochelarilor pot fi alcătuite din mai multe straturi, numite în termeni de specialitate tratamente. Deși cu ochiul liber nu se pot vedea, datorită dimensiunii lor foarte, foarte subțiri, o lentilă poate ajunge să aibă mai multe tratamente. Acestea protejează atât ochiul, eliminând reflexiile și razele de soare dăunătoare, cât și lentila, oferindu-i acesteia o durată de viață mai mare.

În prezent, pe piață există mai multe tipuri de tratamente pentru lentile, fiecare având rolul de a elimina unul dintre „dușmanii” vederii neclare. Iată care sunt acestea:

- **Strat de durificare:** acest tratament protejează lentila de zgârieturile fine mecanice care apar ca urmare a ștergerii necorespunzătoare a acesteia;
- **Strat antireflex:** acest tratament are rolul de a bloca reflexiile provocate de lumina artificială sau de lumina puternică, crescând astfel transparența lentilei;
- **Strat hidrofob-oleofob:** scopul acestui tratament este acela de a reduce aderența picăturilor de apă și a murdăriei, ușurând astfel curățarea lentilei fără ca aceasta să se zgârie;
- **Strat antistatic:** acest tratament risipește energia statică acumulată, protejând astfel lentilele de depunerea prafului și contribuind la reducerea murdăririi acestora;

Fiecare producător de lentile are mai multe pachete de tratamente, adaptate nevoilor tuturor purtătorilor de ochelari. Pe site-ul www.opticairis.ro puteți alege între trei tipuri de pachete de tratamente pentru lentile și anume:

Tratamentul Mediu: conține un strat de durificare antizgârieturi și un strat antireflex.

Se recomandă: celor care nu poartă ochelari în permanență sau, dacă o fac, îi poartă doar la citit sau scris și celor care trebuie să poarte ochelari o perioadă mai scurtă de timp.

Tratamentul Premium: conține strat de durificare antizgârieturi, multistrat antireflex pentru eliminarea a 98% din reflexii și strat hidrofob-oleofob.

Se recomandă: persoanelor care trebuie să poarte ochelari de vedere în permanență, pe o perioadă medie de timp, de până la 2 ani.

Tratamentul Longlife: conține multistrat de durificare antizgârieturi (obținut prin bombardarea tratamentului cu nanoparticule), multistrat antireflex pentru eliminarea a 98% din reflexii, strat hidrofob - oleofob și strat antistatic.

Se recomandă: persoanelor active, care practică diferite sporturi sau celor care trebuie să poarte ochelari în permanență pe o perioadă mai lungă de timp, de peste 2 ani. Acestea au o rezistență sporită la zgârieturi în comparație cu pachetele anterioare.

În tabelul alăturat am realizat o comparație între pachetele de tratamente pentru lentile disponibile pe siteul Optica Iris pentru a fi mai ușor de înțeles:

Caracteristici	Pachet Mediu	Pachet Premium	Pachet Longlife
Rezistență la zgârieturi	☆☆☆	☆☆☆	☆☆☆☆☆
Blocarea reflexiilor	☆☆	☆☆☆☆	☆☆☆☆☆
Claritate	☆☆☆	☆☆☆☆	☆☆☆☆☆
Rezistență la apă, murdărie și praf	☆	☆☆☆	☆☆☆☆☆
Rezistență în timp	☆☆	☆☆☆	☆☆☆☆☆

Alegerea lentilelor după funcționalitate

Un alt aspect care poate fi luat în calcul atunci când alegem lentilele ochelarilor de vedere pentru copii sunt culorile și funcționalitatea lor. Astfel, există posibilitatea de a alege între trei tipuri de lentile: transparente, heliomate (fotocromatice) și lentile cu protecție pentru lumina albastră. Iată care sunt caracteristicile fiecărui tip de lentile.

Lentilele transparente



Optica Iris - Ochelari cu lentile transparente din colecția Nike

Lentilele transparente sunt cele mai comune lentile folosite pentru ochelarii de vedere. Acestea reprezintă marea majoritate a lentilelor comercializate (70%), culoarea lor fiind aceeași (transparentă), indiferent de mediul în care sunt folosite.

Cele mai bune lentile transparente sunt cele cu tratament antireflex, care blochează reflexiile provocate de lumina artificială sau lumina puternică, care poate crea disconfort ochilor copilului. De asemenea, dacă ochelarii sunt purtați în permanență se recomandă ca aceștia să aibă un strat

de durificare. În plus, pentru copiii care petrec mult timp în fața calculatorului sau a laptopului, a tabletei sau a smartphoneului este recomandat ca lentilele ochelarilor să aibă și un strat de protecție pentru lumina albastră, emisă de aceste dispozitive.

Lentile heliomate



Lentile helionate. Foto Livingbetter50.com

Lentilele heliomate sau fotocromatice sunt ideale pentru că se adaptează automat la schimbările de lumină, ele devenind închise ca și lentilele ochelarilor de soare la lumina puternică și deschizându-se la culoare în medii închise sau mai slab luminate. Lentilele heliomate se găsesc în două nuanțe de culori: maro și gri.

Din magazinul online www.opticairis.ro se pot achiziționa ultimele tipuri de astfel de lentile apărute pe piață (Transition VII), care au următoarele avantaje: se adaptează foarte rapid la intensitatea luminii (se închid în 15 - 30 de secunde și se deschid în 5 minute); sunt foarte închise la lumina puternică, însă foarte clare (stare închisă 92% și stare deschisă 11%); au protecție 100% împotriva razelor UVA (raze ultraviolete ce pot îmbătrâni irisul) și UVB (raze ultraviolete ce pot arde irisul).

Lentile cu protecție pentru lumina albastră



Optica Iris - Lentilele de protecție pentru lumina albastră (nuanța albastră) din colecția *Lacoste*

Lentilele cu protecție pentru lumina albastră sunt special destinate purtătorilor de ochelari care petrec, în medie, între 4 și 8 ore în fața calculatorului, pentru a elimina senzația de oboseală simțită de aceștia. De asemenea, adulților și copiilor care folosesc foarte des smartphone-ul sau tableta și care își petrec peste 4 ore zilnic în fața monitorului, le este recomandat să poarte o pereche de ochelari cu protecție pentru lumina albastră, chiar dacă nu au nicio problemă de vedere.

Bonus: Cum să interpretezi datele tehnice de pe ramele ochelarilor

Dacă ați ajuns aici, înseamnă că ați parcurs deja tot documentul și că știți deja cum să alegeți ochelarii potriviți pentru copilul dumneavoastră. Ați aflat că, atunci când alegeți ochelarii pentru el, este recomandat să o faceți în funcție de vârstă, distanța pupilară și forma feței lui, de materialul ramelor, dar și de culoarea, funcționalitatea, indicele de refracție (grosimea) și tratamentul lentilelor.

Pentru că deja știți o mulțime de lucruri despre ochelarii de vedere, la sfârșitul acestui ghid vă oferim și un bonus: vă deslușim cum se interpretează datele tehnice înscrise pe brațul ramei.

Poate ați observat deja faptul că pe unul dintre brațele ochelarilor de vedere apar anumite litere și cifre. Acestea reprezintă măsurile ramelor, cele standard prezentând trei tipuri de măsurători.

Fiecare din aceste grupuri de cifre și litere au o anumită semnificație. Iată care sunt acestea:

- lățimea lentilei;
- puntea nazală;
- lățimea ramei - care, deși nu apare trecută pe brațul ramei, puteți să o măsurați cu un liniar, care are notat și milimetri, așa cum vă prezentăm la începutul ghidului;



- lungimea brațului;



Poate acum vă întrebați ce reprezintă literele și cifrele din fața acestor măsurători. Ei bine, și acestea au câte o semnificație.

- primul grup de litere și cifre reprezintă codul producătorului;
- al doilea grup de cifre reprezintă codul culorii ramelor;

L3102 C38 48 □ 15 - 125

**cod
producator**

**cod
culoare**

**latimea
lentilei**

**puntea
nazala**

**latimea
bratului**

În concluzie, pentru a cumpăra o pereche de ochelari de vedere este recomandat să se țină cont de mai mulți factori, începând de la alegerea ramei (în funcție de vârstă, forma feței, material și culoare), până la alegerea lentilelor (în funcție de grosime, tratament, material și funcționalitate), astfel încât ochelarii să fie rezistenți, să ofere un aspect estetic plăcut și să fie funcționali, îndeplinind toate nevoile celui care îi poartă.



**Dacă vi s-a părut util acest ghid, vă invităm să
îl distribuiți!**

**Dacă știți pe cineva căruia i-ar fi de folos
aceste informații, faceți-le și lor cunoscută
pagina de unde pot să îl descarce:**

<http://www.opticairis.ro/>

